

RH-Arch: Nejlepší myšlenky se rodí v týmu

V novém půdním ateliéru v centru Prahy jsme s Rostislavem Říhou, Ondřejem Kalušem a Ondřejem Zabloudilem hovořili o překážkách, kterým musí architekt čelit, o obohacující roli výtvarného umění, o odvaze investovat do vlastních projektů i o síle týmové práce.



Pracovní tým RH-Arch v nově zrekonstruovaném ateliéru v pražské Nekázance

Nedávno jste vyhráli společně se sochařem Milanem Váchou v soutěži na návrh sochy Mistra Jana Husa na hradě Krakovec, kde tento reformátor našel útočiště v době prohlášení za kacíře. Co vás jako architektky na soutěži zaujalo?

Rostislav Říha: V minulosti se v architektuře i ve spotřebních předmětech, jako je třeba hrnec nebo bota, odrážela úcta k tradičnímu řemeslu. Architekt, hrnčič i švec si vážili práce, radost z tvorby se promítala do něčeho navíc – ornamentu, sochařské výzdoby. To se dnes neděje. Rámec běžné zakázky, sevřený předpisy, komerční kalkulací developera a termíny odevzdání, v drtivé většině případů nedává prostor pro hru. Proto byla pro nás spolupráce s Milanem Váchou, mým dlouholetým přítelem, osvěžující – socha v krajíně a související drobná architektura prostor pro hru poskytuje ve vrchovaté míře a spolupráce s někým, jehož dílo vychází z úcty k tradici řemesla, je obohacující nad rozsah konkrétní zakázky.

Ondřej Kaluš: Na druhou stranu se snad nějakou formou bude do architektury tato přidaná hodnota vracet. Developeri se budou chtít odlišit právě tím něčím „navíc“. My se o to v našich projektech od začátku pokoušíme.

Váš vítězný návrh se právě realizuje. Museli jste udělat nějaké ústupky?

Ondřej Zabloudil: Socha měla být umístěná ve svahu uprostřed louky a my ji chtěli začlenit do kontextu okolí. Hrad je nad vesnicí a k němu se vine cesta. Navrhli jsme zkratku, která by vedla kolem sedící sochy. Tvoří ji schody v prudkém svahu, které zároveň suplují sokl. Hus na Krakovci trávil poslední dny života: představovali jsme si, jak chodíval na stráň rozjímat. Schody a opěrné zídky vytvářejí prostor k posezení pro dnešní návštěvníky, tlumočí ideu zastavení, zamyšlení, dávají soše další význam, rozměr... I když se realizace bude trochu lišit od našeho návrhu,

s nímž jsme soutěž vyhráli, hlavní idea zůstala zachována.

R. Ř.: To, v čem se jako kancelář cítíme být silní, je právě schopnost vytvořit jasný koncept, který unese změny, k nimž dochází během realizace.

S Milanem Váchou jste spolupracovali i na jiných projektech, má tedy umění i dnes v architektuře nějaké místo?

R. Ř.: Spolupráce byla podnětná na projektu mateřské školy i souboru bytových domů. Sochař používá tradiční metody – my modelujeme v počítači, on v hlíně. Hlína je tvárná, dovoluje koncepční diskusi přímo v 3D. Náročnost ruční práce přitom nutí abstrahovat od detailů, uvažovat o základních principech celku. Metoda práce stará stovky let umožňuje návrh vidět z nové perspektivy.

O. K.: Snažíme se také o propojení umění a architektury skrze umělecká díla umístovaná do architektury. Problém ale je, že na to obvykle nezbyvá polozka v rozpočtu.

R. Ř.: Přesto v návrzích tato naše snaha zůstává latentně. Zrovna pracujeme na projektu vily, kde už v koncepční fázi cítíme vznik neuralgických bodů, v nichž se setkávají kompoziční principy zahrady, samotného domu, osy výhledů. Jestli v těch místech bude osazena socha, krb nebo strom, je věcí dalšího návrhu – důležité je, že o nich víme: a tohle holistické vnímání prostoru je právě jedním z plodů spolupráce.

Rostislave, vy jste kromě architektury studoval také scénografii, malbu a sochařství. Malbě se věnujete ak-



Radnice v Kralupech nad Vltavou – adaptace obchodního domu na městský úřad

tivně. Ovlivňují se nějak vzájemně ve vás tyto dvě možná různá činnosti?

R. Ř.: Když člověk maluje, intuitivně usku- tečňuje v rychlém sledu řadu koncepčních rozhodnutí, obraz vzniká jako výsledek střetu představy s technickými limity olejomalby. Funguje to jako zrcadlo, které vám nakonec dá nahlédnout, co za těmi intuitivními rozhodnutími stálo – a vy se během celého procesu snažíte neza- blokovat nikde cestu k tomu, aby se to nakonec ukázalo. Souvisejí s tím pracovní postupy a způsoby uvažování, které se dají přenést i do projektování. Malování je ale na rozdíl od architektury ryze sou-

kromá, intimní věc. V ateliéru se naopak snažíme, aby projekty vznikaly týmově. Ty jsou navíc ovlivňovány investorem, úřady, různými omezujícími podmínkami. Malba je pro mě ventil, nemá žádná podobná omezení.

O. K.: Na architekturu však lze také pohlízet výtvarně. Na Fakultě architektury ČVUT, kde jsem studoval, často chyběla zadání semestrálních projektů se silným důrazem na koncept a kompoziční uvažování. Technické znalosti a vnímání ekonomických omezení se člověk rychle naučí, přitom umělecké nahlížení, které pomáhá hledat kreativní řešení, jež optimálně spojí všechny požadavky na návrh do smysluplného celku, je pro projekty stěžejní.

A do vašich projektů se umělecké uvažování dostává?

R. Ř.: Omezující faktory lze využít k vizuálně zajímavé a funkční formě – zpracováváme teď například studii, kde investor chce vysoký dům na volné rohové parcele, který uzavře blok domů. Hmotu věže jsme sklopili po úhlopříčce a ořezali ji pouze v místech, kde jakoby překrývá okolní domy. Výsledek dává klientovi maximum objemu a je zároveň výtvarně působivý.

O. K.: Naše řešení je vlastně takový vtip – splňuje doslova požadavky na odstupové vzdálenosti, je to jakýsi obtisk světelných podmínek do vertikality. Zatím jsme ale na počátku a projekt ještě společně rozvíjíme.

R. Ř.: Respektujeme přání a požadavky klienta, ale snažíme se i o komplexní



Bytové domy v Uhřetěbově



Vlastní ateliér v podkroví činžovního domu



Točité schodiště ze surové oceli propojuje čtyři podlaží bytu Rostislava Říhy vzniklého ve zbytkovém prostoru vedle ateliéru.

a výtvarné řešení každé stavby. Jsme rádi, když se tyto dvě věci protnou. Nad projektem diskutujeme, hledáme různá řešení, probíráme se skicami a pak někoho napadne zlepšení, které druhého inspiruje ještě k dalšímu zlepšení a najednou to „ono“ řešení vznikne podobně, jako se z jednotlivých vrstev malby nakonec zrodí obraz. A to vzájemné ovlivňování mě na projektování baví nejvíc. Projekty jsou pak mnohem lepší, než kdyby je vymýšlel jen jeden z nás.

Zdůrazňujete týmovou spolupráci. Jak tedy vznikl váš architektonický ateliér?

R. Ř.: Pár let po revoluci jsem odjel do Austrálie, kde jsem měl možnost zakusit do té doby pro mě nepředstavitelnou fungující velkou architektonickou kancelář. Dobrá organizace a rozdělení rolí umožňovaly soustředit se čistě na projekty. Po návratu do Česka jsem nastoupil do jedné firmy, ale nefungovalo to podle mých představ. S kolegou, který tam tehdy také pracoval, jsme odešli a založili RH-Arch.

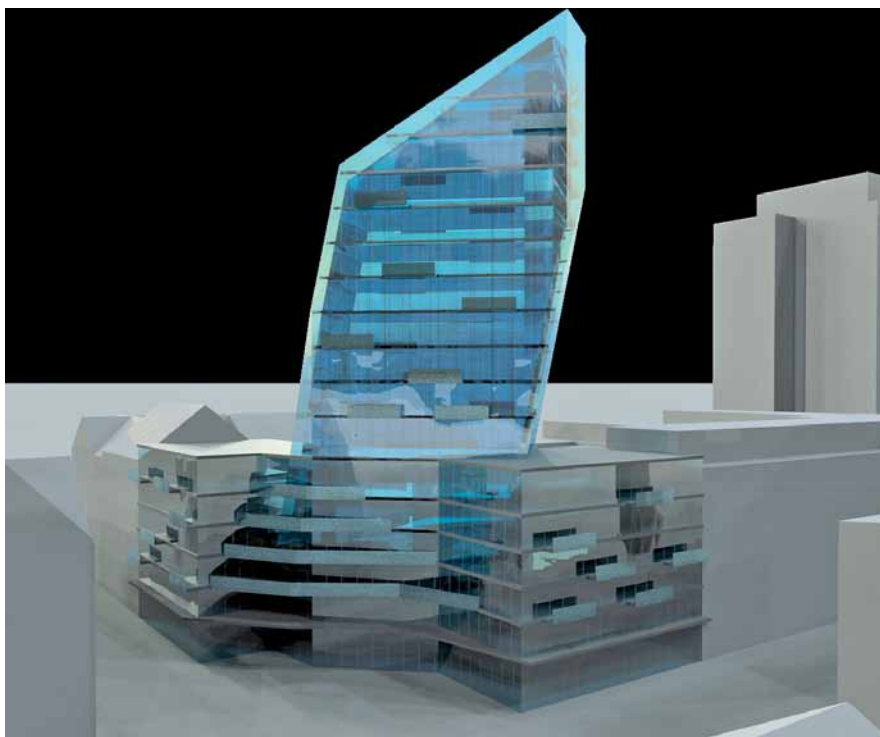
Postupně jsme se učili, jak kancelář řídit, abychom mohli práci dávat tolik času, kolik si dílo zaslouží, a firma přitom ekonomicky přežila. Počáteční krizi, se kterou jsme se museli vypořádat, přečkal vedle mě jen Ondra Kaluš. Začátky byly těžké, ale dnes je nás v kanceláři dvanáct architektů.

Zdá se, že se vám daří, protože vloni jste zrekonstruovali nové studio v pražské Nekázance.

R. Ř.: Zmíněné počáteční finanční problémy způsobil jediný projekt. Tehdy jsme měli méně zkušeností a stáli jsme před rozhodnutími, při nichž šlo o spoustu peněz. Například statik onemocněl a nový návrh konstrukci o několik milionů dražší. Správnost původního řešení se nakonec prokázala, my projekt přece jen dodělali a dlouho zadržovaný honorář použili pro nový začátek. Z mého malířského ateliéru jsme já a Ondra přišli sem do Nekázanky, do centra. Nejdříve do jedné místnosti, pak do dvou, až jsme měli pronajato celé podkroví a s majitelkou jsme se pak dohodli, že půdu odkoupíme a dům zrekonstruujeme.

V prostorech vznikly kromě studia komerční byty. Vyzkoušeli jste si zároveň, jaké je to stát na místě developera. Jak se liší práce na svém od běžných komerčních zakázek?

R. Ř.: Pro developery pracujeme často, a tak máme zkušenost, že třeba ne vždy jednáme s kvalifikovanými projektovými manažery. Občas musíme respektovat rozhodnutí, které podle nás projektu škodí. Řekli jsme si, že když nám záleží na výsledku, zkusíme nést plnou zodpovědnost sami, bez možnosti výmluvy. Kdybychom



Studie domu doplňujícího roh bloku činžovních domů v širším centru Prahy

tento projekt navrhovali pro klienta-developera, vím třeba, že by do návrhu nikdy tolik neinvestoval. Nám přitom investice do návrhu dovolila zachovat kvalitu, na které nám záleželo, a zároveň redukovat cenu stavby. Výsledek je nakonec po ekonomické, provozní i výtvarné stránce povedený, ale v obvyklé konstelaci by neměl šanci vzniknout.

O. K.: Developer potřebuje především vydělat a na to pak navazuje požadavky na další vlastnosti stavby. Architekt-developer chce vytvořit především pěknou, kvalitní architekturu. Samozřejmě vydělat potřebujeme také, ale není tomu podřízeno vše.

Budete v developmentu pokračovat?

R. Ř.: Zrovna pracujeme na dalším projektu – areálu rodinných dvojdomků Kopanský Mlýn ve Statenicích. Pro každé zadání hledáme jedinečný koncept, založený na hlavních požadavcích. Tady jsme si řekli, že se lidé rozhodují pro bydlení v rodinném domku tehdy, pokud chtějí především soukromí. Dovedlo nás to k netradičnímu řešení: každá polovina dvojdomku bude jiná a pobytové části zahrad jsme lichoběžníkově rozšířili a vzájemně posunuli tak, abychom posílili soukromí. Tak vznikl specifický urbanismus, který už na sebe navázal další části a detaily projektu.

Nepracujete však jen na rezidenčních projektech. Nedávno jste dokončili realizaci mateřské školy, uspěli jste v soutěži na stavbu radnice. Ačkoli práce na veřejných zakázkách dává často architektům větší svobodu než práce na komerční výstavbě, v prvním případě jste museli čelit neprofesionálnímu přístupu ze strany zadavatele z veřejné sféry. Co bylo kamenem úrazu?

O. K.: Obvykle pracujeme pro komerční zadavatele a jejich podmínky jsou pro nás čitelné, jasné: víme, že projekt musí



Vlastní developerský projekt Kopanský Mlýn

vydělat, fungovat a nesmí být drahý. V případě mateřské školy jsme s veřejným zadavatelem měli špatnou zkušenost, neboť došlo k zásadním změnám během realizace, které poškodily koncepci projektu.

R. Ř.: Vždy se stává, že dojde k nějaké změně v průběhu realizace, ale u komerčních projektů jsme na to připraveni, protože k požadavkům na změnu obvykle vedou víceméně logické důvody. Navrhli jsme například komplex bytových domů v Uhřetěvsi z lepších materiálů, z nichž jsme museli před dokončením stavby slevit, ale výsledek to zásadně nezměnilo. Věž uprostřed měla být z plechu, protože je součástí střechy. Dnes je omítnutá, ale to až tak nevedá. Od začátku jsme totiž o projektu přemýšleli jako o soše a ten pocit, který je ze stavby cítit na vizualizaci, se nám podařilo udržet i v realizaci. V našich projektech usilujeme právě o to, aby jejich koncepci nemohly poškodit pozdější úsporná rozhodnutí developerů.

Neodradil vás přístup zadavatele v případě školky od dalších veřejných projektů?

O. Z.: Státní zakázky na muzea, knihovny, školská zařízení a podobně jsou pro architektury atraktivní. Na školce jsme pracovali rádi a mnohem více, než jsme dostali zapláceno. Nicméně ne vždy jsme měli s veřejným zadavatelem špatnou zkušenost.

O. K.: V Kralupech nad Vltavou, kde se bude realizovat náš projekt adaptace obchodního domu na městský úřad, jde zadavatelům skutečně o kvalitní projekt, a ne o politické zisky. Lidé jsou více spjatí s místem.

Ve svých projektech často zdůrazňujete kontext místa. Má se architekt snažit zachovávat genia loci, nebo spíše měnit, inovovat, vnášet do kontextu stávající architektury nové elementy?

O. K.: Genia loci je třeba zachovávat, ale nové elementy jej nemusejí nutně zničit.



Studie domu v Lannově ulici v Praze



Bytový dům Jeremenkova v Praze



Víla v Nadýmači



Občanská vybavenost v Praze-Čakovicích

Často jej ničí spíše ekonomické zájmy, které ho neberou v potaz, nebo nedomyšlená, chybějící či naopak přehnaná regulace ze strany úřadů.

R. Ř.: Hodnotné pozemky jsou často v zeleni nebo v centru, v historicky rostlé zástavbě. Právě tam je kvůli vysoké ceně pozemků ekonomicky výhodné využít limity parcely na maximum, přestože tak mohou vzniknout stavby, které pak do kontextu místa zapadají jen obtížně. Ekonomické zájmy tak jdou přímo proti genu loci.

Přistoupili byste na takovou zakázku?

R. Ř.: Ano. Developer má právo v rámci zákonných limitů pozemek komerčně využít. Význam naší role je tím výraznější, čím větší jsou diskrepance mezi jeho požadavky, obvyklým odporem starousedlíků a čím menší je míra regulace území. I výrazná vysoká stavba v nízké zástavbě může místo obohatit, vždy jde o kvalitu konkrétního návrhu.

O. K.: Máme profesní zodpovědnost, ta limituje to, co jsme ochotni s klidným svědomím investorovi doporučit (koneckonců de iure správné řešení, které ale narazí na odpor třeba sousedů, je pro investora špatné). Myslím, že často selhávají úřady – ten, kdo hlídá urbanismus, by měl limity zástavby nějak regulovat, orgány památkové péče by měly vydat podobně jednoznačné limity možností. My musíme vždy hledat řešení v rámci určitých požadavků a mantinelů, které musejí vzejít od kompetentních institucí. V mnoha městech třeba regulační plán zcela chybí, protože omezuje intrikari. Ale občané ho mohou vyžadovat.

Jak hodnotíte z tohoto pohledu českou architekturu? Jsou nějaké stavby, které vás iritují?

O. K.: Určitě Palác Myslbek z devadesátých let, který slučuje tři parcely a nerepektuje měřítko okolní zástavby.

R. Ř.: Mě iritují nevyužitě příležitosti. Praha je plná staveb, jako je třeba Charles Square Center na Karlově náměstí. Hmota otrocky kopíruje výšky sousední zástavby – vidím za tím výsledek diskusí s úředníky, kde se určitě hledalo řešení, které nevybočí a půjde schválit, aniž by se někdo hlásil k odpovědnosti za nestandardní rozhodnutí. Triviální rastr fasády ukazuje, kde se potkala snaha investora ušetřit se strachem památkářů povolit cokoli jen trochu výrazného. Výsledkem toho všeho je nudná stavba. Úřední i ekonomické limity byly naplněny, nic víc. A „vinen“ přitom není nikdo: developer chtěl vydělat, architekt zvládnout zakázku a úředníci se nechtěli namočit do problémů. Nemyslím, že se zrovna před touto stavbou budou naši vnuci fotit.

Často se reguluje až přehnaným způsobem. Když jsem navštívil Vídeň, žasl jsem nad odvážnými střešními nástavbami na historických domech a jejich fotografie jsem přinesl na památkový ústav jako inspiraci, chtěl jsem jimi podpořit náš návrh tady v Praze. Dozvěděl jsem se, že – jelikož jsme rezervace UNESCO – tady ani v zastrčené uličce nejde realizovat to, co je ve Vídni už zdaleka vidět proti Schönbrunnu.

O. K.: Prostor, kde nyní sedíme, tvoří jakési věže, které se ohýbají v nejvyšším patře, a nás napadlo, že bychom koncepci mohli podtrhnout použitím plechu na opláštění. Historický krov by to nenarušilo, na něm by byla nová konstrukce, která by byla zvenku přiznaná a byla by s domem v symbióze. Museli jsme to však na popud památkářů pokrýt bobrovkami – a výtvarný účinek se ztratil.

Stavebnictví prošlo nejprve rychlým růstem a pak neméně rychlým pádem. Mohl by útlum spojený s ekonomickou krizí architekturu prospět?

O. K.: Například nových bytů je dnes velké množství, a aby někdo mohl uspět s dalším projektem, bude muset nabídnout přidanou hodnotu, což architektuře určitě prospěje. Klienti jsou dnes už informovanější, kultivovanější.

R. Ř.: Rád v tomto kontextu cituji Steva Jobse, který říká, že se nemá dělat produkt podle toho, co říká průzkum trhu, ale má se vymyslet, co by lidé mohli opravdu potřebovat. Konkrétně to pro nás znamená, že architektonický návrh nesmí skončit jako pouhá výslednice předpisů, marketingového průzkumu a finančních možností developera, ale musí v sobě obsahovat vizi, která toto vše zahrnuje a překračuje.

Rozhovor připravila Kateřina Kotalová

Foto: archiv RH-Arch

Architektonický ateliér RH-arch vznikl v roce 2001. Zpracovává projekty od urbanismu přes návrhy obytných, administrativních, občanských, průmyslových a polyfunkčních staveb a souborů až po interiéry a návrh nábytku. Mezi jeho poslední projekty patří mateřská škola v Praze 6, viladomy v Uhřetěvsi, radnice v Kralupech nad Vltavou či domov pro přechodné bydlení matek v nouzi a pro staré a opuštěné lidi v Hájkách u Prahy i vlastní developerský projekt Kopanský Mlýn ve Státnicích.

RH-Arch: The Best Ideas Are Born in a Team

In a new attic atelier in the Prague centre I talked to Rostislav Říha, Ondřej Kaluš and Ondřej Zabloužil about the obstacles an architect has to face up to, about enriching fine art, having the courage to invest in one's own projects as well as the force of team work.